

Ontwikkeling
Maatschappelijke Ontwikkeling

Stadskantoor
Lübeckplein 2
Postbus 10007
8000 GA Zwolle
Telefoon (038) 498 27 97
Fax (038) 498 32 71
l.nugter@zwolle.nl
lgi.van.eekeren@zwolle.nl
www.zwolle.nl

Meerjarenprogramma

Jeugdcriminaliteit 2006-2009

Zwolle, 13 juni 2005

Inhoud

Samenvatting	3
1 INLEIDING	5
2 MISSIE EN VISIE	7
2.1 MISSIE	7
2.2 AMBITIES	7
2.3 VISIE	10
2.4 PROGRAMMALIJNEN.....	11
3 PROGRAMMALIJN 1: RISICOJONGEREN	12
3.1 PREVENTIE	12
3.2 SIGNALERING	13
3.3 NAZORG	15
4 PROGRAMMALIJN 2: RISICOFACTOREN	17
4.1 DOMEIN WIJK.....	17
4.2 DOMEIN GEZIN	19
4.3 DOMEIN VRIJE TIJD	20
4.4 CONTINUEREN PREVENTIEVE INZET IN ZWOLLE ZUID IN HET KADER VAN CTC	21
5 PROGRAMMALIJN 3: RISICOGROEPEN	22
6 REGIE	24
6.1 PROGRAMMATISCHE AANPAK	24
6.2 ONDERZOEK, ONTWIKKELING EN MONITORING.....	24
6.3 COMPLEMENTAIRE REGIE.....	25
6.4 ONDERDEEL VAN JEUGDBELEID ÉN VEILIGHEIDSBELEID.....	26
7 FINANCIËN.....	27
BIJLAGE 1 : PIJLERS CTC-METHODIEK.....	28

Samenvatting

In het MOP hebben wij ervoor gekozen om in te zetten op de doelstelling voorkomen en bestrijden van jeugdcriminaliteit. Dit mede naar aanleiding van het feit dat politiecijfers aangeven dat de jeugdcriminaliteit tussen 2001 en 2004 in Zwolle licht gestegen is. De cijfers uit recente jeugdonderzoeken bevestigen dit beeld. Middels de acties voortvloeiend uit dit meerjarenprogramma verwachten wij dat de geconstateerde lichte stijging van jeugdcriminaliteit een halt kan worden toegevoerd.

Om te bereiken dat de jeugdcriminaliteit in Zwolle zich stabiliseert en daalt kiezen wij er voor om ons de komende periode primair te richten op die jongeren die een verhoogd risico hebben om crimineel gedrag te vertonen en de achtergrondoorzaken van dit gedrag. Wij willen voorkomen dat jongeren afglijden richting de criminaliteit en intensiveren daarom de aandacht op die jongeren die in de criminaliteit dreigen te belanden. In het programma richten wij ons achtereenvolgens op risicjongeren, risicofactoren (van jeugdcriminaliteit) en risicogroepen.

Het voorkomen en bestrijden van jeugdcriminaliteit kan alleen in een stedelijke keten waarin wordt samengewerkt met tal van instellingen. Versterking van de keten op de verschillende onderdelen is gewenst om risicjongeren vroegtijdig te signaleren en na sanctionering nazorg te kunnen bieden, zodat herhaling wordt voorkomen. Wij zetten in dit kader onder andere in op versterking van de netwerken, voortzetting van het extra ambulante jongerenwerk en versterking van het ambulante jongerenwerk in stadsdeel Noord (in Holtenbroek, Aalanden en Westenholtte). Ook zetten wij het Marietje Kessels Project op het basisonderwijs in.

Bij het voorkomen van jeugdcriminaliteit zetten wij in op de vier domeinen van de leefwereld van jongeren, te weten school, gezin, wijk en vrije tijd. Naar aanleiding van de jeugdcriminaliteitskaart is een preventieve gebiedsgerichte aanpak naar risicofactoren van jeugdcriminaliteit mogelijk geworden. Prioriteit ligt bij de wijken met de meeste jeugdige delinquenten en de geconstateerde risicofactoren in de wijken. Voortzetting en uitbreiding van Watch Out en Zwolle op straat is wat ons betreft gewenst. Ook zetten wij in op wijkgerichte opvoedingsondersteuning en in vrijetijdsactiviteiten zoals Young United en jongerencentra.

De hele groep jongeren is niet per definitie een risicogroep. Een nadere analyse kan de aanpak gericht maken op die groepen die de meeste risico's vertonen, zoals bijvoorbeeld allochtonen. Om met name de groep jonge Antillianen te bereiken wordt de methodiek On Track Again voortgezet.

Bij het voorkomen en bestrijden van jeugdcriminaliteit nemen wij in samenwerking met overheden en instellingen de lokale regio op ons, waarbij wij aandacht hebben voor monitoring en evaluatie en een aanpak die uitgaat van het bereiken van doelstellingen.

Al met al resulteert dit in een samenhangend programma voor de periode 2006-2009.

Datum

9 juni 2005

Titel

Meerjarenprogramma Jeugdcriminaliteit 2006-2009

1 Inleiding

Jeugdcriminaliteit is een verzamelnaam voor allerlei strafbare gedragingen van jongeren van 12 tot en met 17 jaar. Sommige gedragingen kunnen worden samengevat onder 'opgroei- of experimenteergedrag' - waarbij een kind of jongere nu en dan de wettelijke normen overschrijdt. Maar er komen ook ernstiger vormen van strafbaar gedrag door jongeren voor. Bijvoorbeeld door jongeren die veelvuldig delicten plegen om er een dure levensstijl op na te houden, of om geaccepteerd te worden door een groep die delinquent gedrag als norm heeft.

Politiecijfers geven aan dat de jeugdcriminaliteit tussen 2001 en 2004 in Zwolle licht gestegen is. De cijfers uit recente jeugdonderzoeken bevestigen dit beeld. Zowel in het gemeentelijke jeugdonderzoek als een onderzoek naar risicofactoren van jeugdcriminaliteit in Zwolle-Zuid blijkt dat de jeugdcriminaliteit tussen 2000 en 2004 een lichte stijging vertoond.

In ons Meerjarenprogramma 2006-2009 zetten wij daarom in op de doelstelling 'voorkomen en bestrijden van jeugdcriminaliteit'. Naast aandacht voor jeugdige veelplegers en het voorkomen van jeugdcriminaliteit willen wij nadrukkelijk de aandacht intensiveren voor jongeren die in de criminaliteit dreigen te belanden. Met dit meerjarenprogramma Jeugdcriminaliteit 2006-2009 worden de in het MOP genoemde ambities en de prioritaire programmalijnen concreet vertaald en van passende acties voorzien.

Begin januari 2005 hebben wij de gebiedsgerichte analyse van (de oorzaken van) jeugdcriminaliteit gerealiseerd (de jeugdcriminaliteitskaart). Een gedifferentieerde gebiedsgerichte aanpak op basis van de geconstateerde risicofactoren van jeugdcriminaliteit is daardoor de komende GSB-3-periode mogelijk geworden. Met dit meerjarenprogramma wordt onder hier aan concreet handen en voeten gegeven. Wij verwachten dat de door ons ontwikkelde middellange termijn aanpak zijn vruchten gaat afwerpen de komende tijd. Wij verwachten dat de geconstateerde lichte stijging van jeugdcriminaliteit een halt kan worden toegeroepen.

Wij hebben voor de totstandkoming van het meerjarenprogramma Jeugdcriminaliteit 2006-2009 een tijdelijke werkgroep jeugdcriminaliteit in het leven geroepen, welke de gehele keten en de belangrijkste lokale partners daarin vertegenwoordigde. Vertegenwoordigd waren politie, Bureau Jeugdzorg, Raad voor de Kinderbescherming, Halt en Travers. De werkgroep jeugdcriminaliteit heeft de gemeente geadviseerd over het meerjarenprogramma. Hiermee is tegelijk ook draagvlak gecreëerd voor het vernieuwde beleid en de keuzes die daarbij gemaakt worden. De werkgroep was verbonden aan het beleidsnetwerk Jeugd 12-23-jarigen en de lokale driehoek. Met de meer preventieve partners hebben wij afstemming gerealiseerd middels het bredere lokale beleidsnetwerk Jeugd 12-23 jarigen. Daarnaast is om advies gevraagd vanuit de verschillende wijken door middel van de gebiedsbeheersteams. Deze waardevolle adviezen zijn verwerkt in onderliggend meerjarenprogramma.

Datum
Titel

9 juni 2005
Meerjarenprogramma Jeugdcriminaliteit 2006-2009

De opbouw van dit meerjarenprogramma is als volgt.

In hoofdstuk twee formuleren wij onze missie en visie en van daaruit een drietal prioritaire programmalijnen. In hoofdstuk drie, vier en vijf worden de drie programmalijnen verder uitgewerkt in activiteiten, methodieken en projecten. Hoofdstuk zes gaat in op de regievoering voor wat betreft jeugdcriminaliteit. Hoofdstuk zeven omschrijft de financiële middelen die benodigd en begroot zijn om tot uitvoering van het meerjarenprogramma te komen. Eén en ander leidt tot een samenhangend programma voor de periode 2006-2009.

2 Missie en visie

2.1 Missie

Wij hebben als doel jeugdcriminaliteit te voorkomen én te bestrijden. De tijdens de GSB-2 ingezette ketenaanpak 'Jeugd en Veiligheid', gericht op de doelstelling *voorkomen en bestrijden van jeugdcriminaliteit* wordt door ons in de GSB-3 periode gecontinueerd en aangescherpt.

De aanpak die gericht is op het voorkomen en bestrijden van jeugdcriminaliteit is onderdeel van het jeugdbeleid én het veiligheidsbeleid.

Binnen het jeugdbeleid achten wij het van belang dat alle jongeren in vrijheid opgroeien tot volwaardige leden van de samenleving. Dat zij zich veilig voelen in de stad en de kans krijgen om de talenten die zij hebben op een goede manier te gebruiken zowel ten behoeve van hun eigen ontwikkeling als de samenleving. Dat zij het onderwijs kunnen volgen dat bij hen past en daarna passende arbeid kunnen verrichten. Dat zij zich veilig voelen in hun woon- en leefomgeving en dat zij in hun vrije tijd de dingen kunnen doen die ze leuk of goed vinden'.

Vanuit het veiligheidsbeleid zetten wij in op de ambitie om Zwolle een stad te laten zijn 'waarin de inwoners zich veilig voelen'. Meer concreet realiseren wij deze ambitie door maatregelen te nemen die moeten leiden 'tot het verminderen van criminaliteit, het verminderen van overlast als gevolg van criminaliteit of ander normoverschrijdend gedrag, het verminderen van onveiligheidsgevoelens en het verkleinen van de kansen op onveiligheid'.

De programmatische aanpak gericht op het voorkomen en bestrijden van jeugdcriminaliteit draagt aan doelstellingen bij.

2.2 Ambities

In het Meerjarenontwikkelingsprogramma (MOP) hebben wij met het rijk de ambitie geformuleerd dat de jeugdcriminaliteit in Zwolle zich stabiliseert in de periode 2005-2009. Om te kunnen meten of wij onze ambitie halen hebben wij volgende outputindicatoren geformuleerd in ons MOP.

De eerste indicator is het percentage minderjarige verdachten (12 t/m 17 jaar) ten opzichte van het totaal aantal Zwolse jongeren. Ambitie is dat dit percentage is gestabiliseerd in 2008 ten opzichte van het percentage in 2004. In 2004 waren de gegevens hieromtrent als volgt:

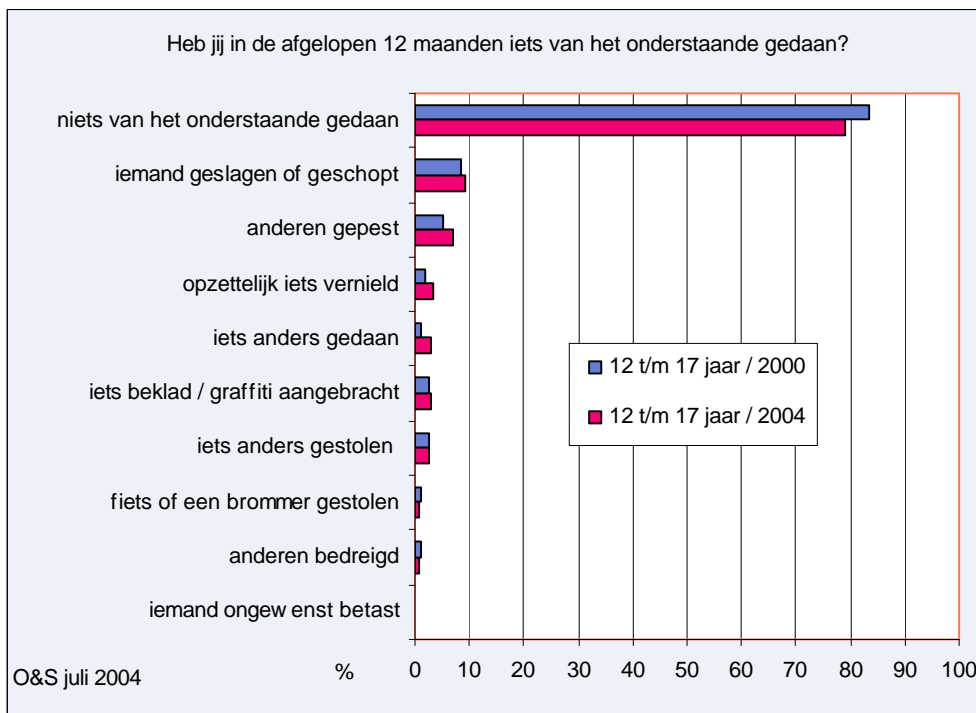
	2004
Aantal minderjarige verdachten	498
Aantal 12 t/m 17 jarigen	7958
Relatieve aantal minderjarige verdachten	6,3%

Bron: politie / gemeente Zwolle

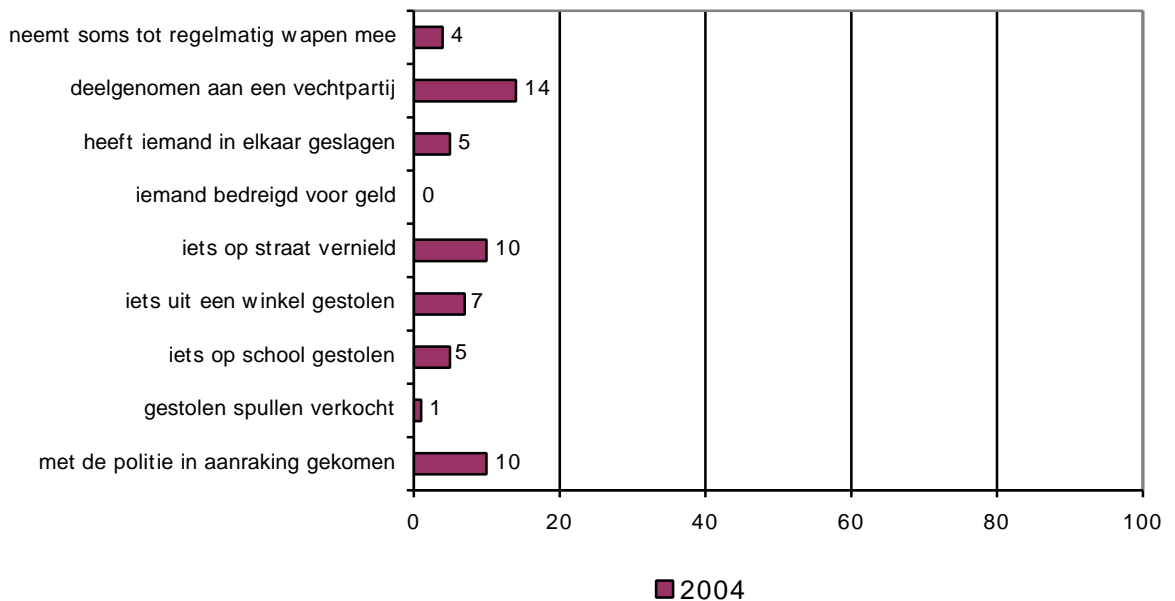
Stabilisatie betekent in dit kader dat wij in zetten op 6,3% in 2008 bij deze indicator. Wij hebben deze behoedzame ambitie in de begroting echter reeds aangescherpt tot 6,0%.

Bovenstaande indicator geeft een beeld van de geregistreerde jeugdcriminaliteit. Jeugdonderzoek is een manier om door aanvullende informatie over zelfgerapporteerde jeugdcriminaliteit een beter beeld te krijgen van de omvang van de werkelijke jeugdcriminaliteit. Daarom is zowel voor de indicatoren van het MOP als ook in de jeugdcriminaliteitskaart gebruik van gemaakt van het Ctc-onderzoek en het jeugdonderzoek.

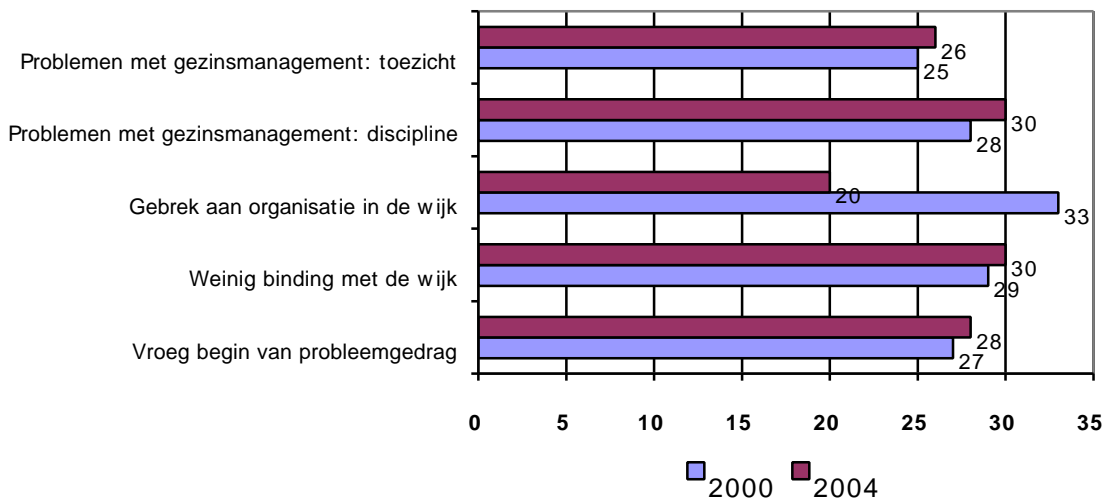
De tweede indicator is het percentage jongeren dat in het gemeentelijk jeugdonderzoek van 2008 aangeeft de afgelopen 12 maanden wel eens criminaliteit te hebben gepleegd. Ambitie hierbij is dat dit percentage is gestabiliseerd ten opzichte van de meting in 2004. De scores waren in 2004 (in vergelijking met 2000) als volgt.



De derde indicator is dat de probleemgedraging 'jeugddelinquentie' zoals dat wordt gemeten in het onderzoek naar risicofactoren en beschermende factoren (CtC-onderzoek). Ambitie hierbij is dat deze is gestabiliseerd in 2008 ten opzichte van 2004. De onderstaande grafiek geeft de stedelijke 0-meting (2004) aan in percentages. De score 4 houdt bijvoorbeeld dus in dat 4% van de ondervraagde jongeren het betreffende onderdeel bevestigend heeft beantwoord.



De vierde indicator is de in Zwolle-Zuid geprioriteerde risicofactoren in het onderzoek naar risicofactoren en beschermende factoren (CtC-onderzoek). Ambitie is dat deze in 2008 zijn gestabiliseerd ten opzichte van de meting in 2004. In Zwolle-Zuid zijn conform de Communities that Care methodiek een 5-tal risicofactoren geprioriteerd. In 2004 waren de gegevens hieromtrent als volgt (tevens gegevens van 2000 aangegeven).



Landelijke ontwikkelingen zijn uiteraard ook van invloed op de effecten van onze inspanningen. Daarom zullen wij de door onze gerealiseerde ambities vergelijken met de landelijke trends en onze positie daarin. Voor wat betreft de politiecijfers gebruiken wij hiervoor de monitor *Jeugd Terecht 2004* van het Wetenschappelijk Onderzoeks en Documentatie Centrum van het ministerie van Justitie.

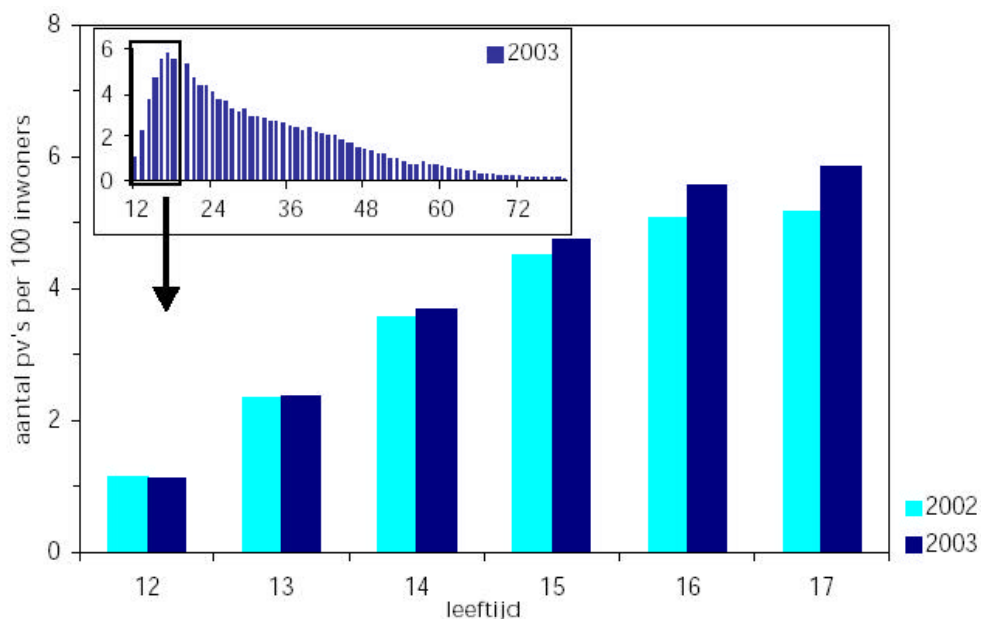
2.3

Visie

Om te bereiken dat de jeugdcriminaliteit in Zwolle zich stabiliseert en op termijn daalt kiezen wij er voor om ons de komende periode primair te richten op die jongeren die een verhoogd risico hebben om crimineel gedrag te vertonen (risicjongeren) en de achtergrondoorzaken van dit gedrag. We spreken dan over 'risicjongeren' die voor het eerst crimineel of ander risicovol gedrag vertonen. Als er ondanks alle preventieve maatregelen iets mis gaat met een kind of gezin is het zaak dat dit gesignaleerd wordt en er passend en snel ingegrepen wordt, zodat verder afglijden kan worden voorkomen.

In Nederland is een jongere wettelijk vervolgbaar wanneer hij of zij minstens 12 jaar is. Tussen 12 en 18 jaar is het jeugdstrafrecht van toepassing, waarbij pedagogische aspecten centraal staan. We hebben het dan over 'jeugdcriminaliteit' wat een verzamelnaam is voor allerlei strafbare gedragingen van jongeren van 12 tot en met 17 jaar. Een jongere wordt justitieel als volwassene beschouwd vanaf het 18^e levensjaar. Vanaf het 18^e jaar komen pedagogische aspecten bij de strafoplegging op de achtergrond te staan.

Wij richten ons analoog aan de visie vanuit het jeugdstrafrecht bij het voorkomen en bestrijden van jeugdcriminaliteit primair op jongeren in de leeftijdsgroep 12 tot en met 17 jaar, omdat voor deze groep nog de grootste resultaten te behalen zijn en in deze leeftijd crimineel gedrag zich vaak voor het eerst manifesteert. Bovendien sluit dit aan bij de leeftijdsgrenzen van de jeugdzorg en leerplicht, zodat een integrale aanpak mogelijk wordt. Onderstaande tabel uit de monitor Jeugd Terecht 2004 van het WODC laat zien dat in de leeftijdscategorie 12 tot en met 17 jaar crimineel gedrag sterk groeit en dat met name voor deze groep vroegtijdig signaleren en ingrijpen nodig is.



Bron: HKS, AuraH, bewerking WODC

Aantal processen-verbaal (incl. Halt) per 100 inwoners naar leeftijd van de verdachte, 2002-2003:

Stigmatisering van de hele groep jongeren is ons inziens echter ongewenst. Slechts een kleine groep jongeren behoort tot de 'risicjongeren'. Een stedelijke ketenaanpak waarbij politie, justitie en hulpverlening samenwerken is hierbij gewenst. Wel constateren wij dat de daadwerkelijke problematiek zich met name manifesteert onder jongeren die in een beperkt aantal wijken wonen. Wij spelen hierop in door met name daar onze inzet te versterken.

Daarbij constateren wij dat de risicofactoren verschillen per wijk. Een gedifferentieerde preventieve gebiedsgerichte aanpak is dan gewenst. Door de oorzaken van de problematiek preventief en gericht aan te pakken denken wij op termijn de door ons gewenste resultaten te behalen. Hiervoor hebben wij eerder gekozen voor de Communities that Cares (CtC)-strategie als methodische onderlegger. CtC is een interventiestrategie waarvan de effectiviteit ook daadwerkelijk is aangetoond in wetenschappelijke studies, en is daarom voor ons richtinggevend als het gaat om preventie. CtC zet preventief in op de vier domeinen van de leefwereld van jongeren, te weten school, gezin, wijk en vrije tijd. CtC bevat vier belangrijke pijlers, te weten de sociale ontwikkelingsstrategie, een samenhangende, gemeenschapsbrede benadering, een model van risicofactoren en beschermende factoren en een gids met effectieve en veelbelovende projecten en activiteiten. Een beschrijving van deze pijlers is te vinden in bijlage 1. In Zwolle-Zuid is reeds ervaring opgedaan met de CtC-strategie.

Tenslotte willen wij onze ogen niet sluiten voor het gegeven dat de problematiek van jeugdcriminaliteit in verhoogde mate aanwezig lijkt te zijn bij bepaalde 'risicogroepen'. Gerichte aanpak van de achtergrondoorzaken per specifieke (etnische) groep is gewenst.

2.4 Programmalijnen

Vanuit deze visie zijn een drietal programmalijnen afgeleid. In het MOP waren deze deze programmalijnen reeds zichtbaar. In dit meerjarenprogramma Jeugdcriminaliteit zijn ze concreet uitgewerkt. Het gaat om de volgende drie programmalijnen:

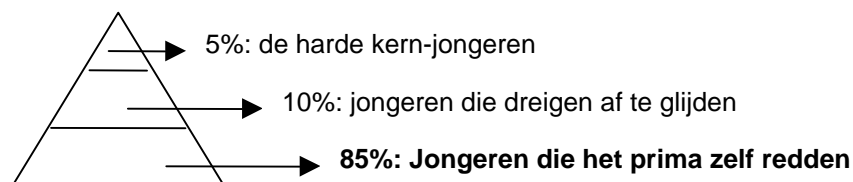
- ❑ Risicjongeren: Stedelijk ketenaanpak versterken;
Het voorkomen en bestrijden van jeugdcriminaliteit kan alleen in een keten waarin wordt samengewerkt met tal van instellingen en overheden. Versterking van de keten op de verschillende onderdelen is gewenst.
- ❑ Risicofactoren: Gebiedsgerichte preventieve inzet;
Op basis van de jeugdcriminaliteitskaart is een preventieve gebiedsgerichte aanpak mogelijk waarbij ingezet wordt op de risicofactoren van jeugdcriminaliteit.
- ❑ Risicogroepen: Extra aandacht voor allochtone groepen
De hele groep 12 tot en met 17 jarigen is niet per definitie een risicogroep. Een nadere analyse kan de aanpak gericht maken op die groepen die de meeste risico's vertonen, zoals bijvoorbeeld allochtonen.

3 Programmaliijn 1: Risicjongeren

Stedelijke ketenaanpak versterken

3.1 Preventie

Onder preventie worden activiteiten of projecten verstaan die een gerichte bijdrage leveren aan het voorkomen van jeugdcriminaliteit door de risicofactoren te verminderen en/of door de beschermende factoren te versterken. In beginsel richten de activiteiten zich dan ook op de hele doelgroep, en specifiek daar waar de grootste risico's zijn.



Marietje Kessels

Uit het stedelijk Ctc-onderzoek komt naar voren dat twee risicofactoren over de gehele stad hoog scoren te weten de constitutionele factoren 'impulsief gedrag' en 'sensatiezoekend gedrag'. Deze factoren vindt men vaak terug bij jongeren die sensatie zoeken, gevaar niet uit de weg gaan en hun impulsen slecht in bedwang houden. Door deze factoren lijken jongeren meer risico te lopen op crimineel gedrag en/of geweldpleging. Daarom zetten wij stedelijk in op het Marietje Kessels project. Het Marietje Kessels project is een project dat zich specifiek richt op het bevorderen van fysieke en/of sociale weerbaarheid van kinderen, in de leeftijdscategorie van 10-12 jaar. Kinderen leren onder andere respect te hebben voor de grenzen van een ander. Tevens leren ze beter om te gaan met hun impulsen. Prioriteit in het kader van dit meerjarenplan zijn de door ons in de jeugdcriminaliteitskaart genoemde risicowijken.

Het Marietje Kessels project wordt voortgezet in relatie tot bredere project 'De Veilige School'. De Veilige School zet in op een veilige omgeving waar leerlingen zich op hun gemak voelen, kunnen leren en vrienden kunnen maken. Jongeren dienen onderwijs te kunnen volgen in een veilige omgeving. De Veilige School is tot stand gekomen naar aanleiding van een inventarisatie. De problemen, behoefte en wensen wat betreft veiligheid op scholen voor primair, voortgezet en speciaal onderwijs te Zwolle stonden daarbij centraal. Bij deze inventarisatie kwam een aantal aandachtspunten naar voren:

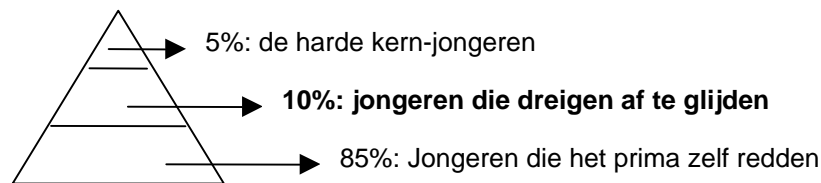
- Het toetsen van de veiligheid.
- Het bevorderen van de deskundigheid onder het personeel op het gebied van de veiligheid.
- Lesmaterialen / projecten om de veiligheid te kunnen vergroten.
- Een beter contact met de politie onderhouden ten behoeve van de veiligheid.

De veilige school zet middels deze aandachtspunten in op een veilige omgeving.

3.2

Signalering

Onder signalering worden activiteiten beschreven die tot doel hebben het probleemgedrag vroegtijdig te signaleren en vervolgens van een passende (re)actie te voorzien. Veel van de jongeren die op latere leeftijd ernstig crimineel gedrag vertonen, maken zich op jeugdige leeftijd schuldig aan crimineel gedrag. Deze 'vroeg starters' blijken al vroeg in hun leven aan diverse risicofactoren bloot te staan. De vroeg starters staan niet aan meer of in ernstiger mate aan risicofactoren bloot dan jongeren die pas op latere leeftijd crimineel gedrag vertonen, maar zij staan er wel eerder in hun leven aan bloot. Jongeren die vroeg starten met crimineel gedrag plegen later meer delicten en bovendien is het delinquent gedrag veelal ernstiger en gevarieerder van aard. Vroeg delinquent gedrag is de belangrijkste voorspeller voor later delinquent gedrag. Daarom is het belangrijk om vroeg problemen te signaleren en te interveniëren.



Buurtnetwerken (0-12 jarigen)

Als er ondanks preventieve maatregelen iets mis gaat met een kind of gezin is het zaak dat dit gesignaleerd wordt en er passend en snel geïntervenieerd wordt, zodat verder afglijden kan worden voorkomen. In de buurtnetwerken Jeugdhulpverlening gaat het met name om gezinsproblematiek. Het gaat dan om kinderen van 0-12 jaar. Ook hier vindt signalering plaats en word indien nodig geïntervenieerd. Structurele voortzetting van de buurtnetwerken wordt overwogen in het licht van het onderzoek naar de zorgstructuur rond het basisonderwijs. Op dit moment is dit onderzoek nog niet afgerond. Daarom willen wij tot de zomer van 2006 projectmatig blijven inzetten op de coördinatie van de buurtnetwerken.

Preventieteams in het voortgezet onderwijs

Verzuim is een belangrijke indicator voor later crimineel gedrag. Spijbelen leidt vaak tot schadelijk tijdverdrijf, variërend van baldadigheid en het plegen van winkeldiefstal tot drugs- en alcoholgebruik. Daarom is de inzet op het signaleren van verzuim belangrijk. Hierin is voorzien binnen de aanpak Voortijdig School Verlaten (VSV), dat als doel heeft van alle voortijdig schoolverlaters in 2009, 75 procent via herplaatsing in het onderwijs en/of werktraject alsnog een startkwalificatie haalt. De aanpak moet ervoor zorgen, dat voortijdig schoolverlaten zoveel mogelijk wordt voorkomen en dat leerlingen met het oog daarop alle zorg krijgen die ze nodig hebben. Voorwaarde voor het vroegtijdig signaleren en reageren op beginnende problematiek is wel dat de school beschikt over een kwalitatief goed systeem van leerlingenzorg. Ter ondersteuning van de schoolloopbaan van een leerling zijn daarom op alle scholen voor voortgezet onderwijs in Zwolle preventieteams ingesteld. Deze teams, bestaande uit vertegenwoordigers van de school, leerplicht, jeugdzorg en jeugdgezondheidszorg, bespreken individuele leerlingen en verlenen lichte hulp of verwijzen door naar de instantie waar de jongeren het meest baat bij heeft.

Extra ambulante jongerenwerk

Jongeren geven echter niet alleen signalen af op school, maar ook in hun wijk en in hun vrije tijd. Het jongerenwerk heeft daarbij een belangrijke signaalfunctie. Het kan dan gaan om locatiegebonden en ambulante jongerenwerk. In tegenstelling tot het locatiegebonden jongerenwerk is het ambulante jongerenwerk te vinden op de zogenaamde vindplaatsen in het werkgebied. Het werk van de ambulante jongerenwerker bestaat onder andere uit contactlegging en aangaan van relaties met (moeilijk bereikbare) jongeren om zicht te krijgen op de aard en omvang van de problematiek en de jongeren eventueel door te verwijzen. Daarom zetten wij naast het behoud van de huidige extra inzet in het kader van GSB ook in op een versterking (circa 2/3 fte) van het extra ambulante jongerenwerk ten behoeve van signalering. Deze versterking komt ten goede aan het stadsdeel Noord en wordt ingezet in de wijken Holtenbroek, Aalanden en Westenholtte, waarbij wij hebben geconstateerd dat hier relatief een groot aantal risicjongeren woont. Bovendien is in dit deel van Zwolle de omvang van het ambulante jongerenwerk in relatie tot het aantal jongeren in onze ogen relatief gering. Door deze impuls worden meer (risico-) jongeren bereikt in de wijken Holtenbroek en Aalanden.

Zwolle Noord en Zuid overleggen (12-18 jaar)

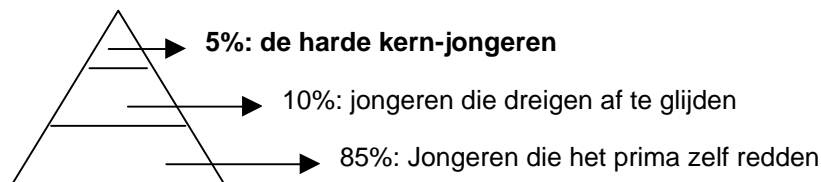
Jongeren die binnen de school niet opgemerkt worden als risicoleerling, kunnen daarbuiten wel gesignaleerd worden als risicjongeren en in dit verband besproken worden in het Zwolle Noord of het Zwolle Zuid overleg. Deze overleggen zijn breed samengesteld rondom jongeren tussen de twaalf en achttien jaar (met een mogelijke leeftijdsuitloop naar boven en beneden) met meervoudige problemen. Uitgangspunt van het overleg is het signaleren van (meervoudige) problemen bij jongeren en het bieden van een integrale aanpak van de problematiek. Deze overleggen spelen een belangrijke rol in de ketenaanpak van jeugdcriminaliteit in onze gemeente. Zij dienen als stedelijk vangnet. Een directe communicatielijn tussen het Zwolle Noord en Zwolle Zuid overleg en de preventieteams van de verschillende scholen is van groot belang. Recent zijn er op bescheiden schaal stappen genomen om de kwaliteit van de bijeenkomsten, de registratie en te terugkoppeling te verbeteren. Inmiddels is een proces van start gegaan waarbij een verbeteringsplan bewerkstelligd wordt, die voor de zomer van 2006 afgerond wordt. Het doel van deze kwaliteitsimpuls is dat de ervaringen van de overleggen vastgelegd worden en dat daarmee het overleg minder afhankelijk wordt van de ervaringen van de individuele deelnemers en de voorzitter.

Vanuit onder andere de casuoverleggen Zwolle Noord/Zuid komen signalen dat er een duidelijke behoefte is aan bemoeizorg jeugd in Zwolle. Daarom wordt in het kader van de impuls opvoed- en gezinsondersteuning 2005-2007 de komende jaren ingezet op bemoeizorg. Deze bemoeizorg is een actieve outreachende opstelling ten behoeve van kinderen in risicovolle situaties waarbij kinderen en/of ouders moeilijk bereikbaar zijn voor hulpverlening of hulpverlening afwijzen. Deze bemoeizorg vormt een schakel tussen lokale voorzieningen en zwaardere vormen van jeugd- en gezinszorg. Bemoeizorg draagt enerzijds bij aan het voorkomen van een beroep op zwaardere zorg en aan het voorkomen van jeugdcriminaliteit en/of en anderzijds juist aan toeleiding naar zorg.

3.3

Nazorg

Na opsporing, vervolging en sanctionering is nazorg het sluitende onderdeel binnen de ketenaanpak jeugdcriminaliteit. Een goede nazorg voor jeugdige criminelen voorkomt recidive. Het gaat hierbij om jongeren, die nazorg behoeven om weer te reïntegreren in de samenleving. De nadruk ligt dan op het terugleiden naar school, omdat deze jeugdigen leerplichtig zijn. Bij nazorg denken wij aan jongeren in detentie óf met een maatregel, ervan uitgaande dat al deze jongeren nazorg nodig hebben (al dan niet verplicht, vrijwillig of in een drangvariant). Voor sommige jongeren is gezinsinterventie nodig, andere kunnen begeleid worden naar zelfstandigheid waarbij huisvesting en betaald werk belangrijk zijn of worden. Deze zorg is gericht op reïntegratie in de samenleving en het voorkomen van recidive. Het kan gaan om voorzieningen op het gebied van inkomen, scholing/werk, huisvesting, zorg en vrijetijdsbesteding.



Jeugdige veel- en meerplegers veroorzaken de samenleving veel overlast omdat ze grote aantallen 'kleine' vergrijpen plegen. De problematiek van de jeugdige veel- en meerplegers is vaak complex en beslaat, nog los van vaak aanwezige persoonlijke problematiek meerdere leefgebieden (multi-problem-jongeren). Veelal doen zich problemen voor op de domeinen gezin, school en vrije tijd. Jeugdige veel- en meerplegers komen relatief jong met de politie in aanraking, de eerste keer vaak als ze 12 of 13 jaar oud zijn. Daarnaast plegen ze veel verschillende soorten delicten. Vrijwel alle meerderjarige veelplegers zijn al op jeugdige leeftijd gestart met hun criminele activiteiten. Vroegtijdig signalering van risicogebieden en extra inzet op de nazorg is derhalve van groot belang.

Het GSB-3 convenant geeft de volgende definities voor deze groep:

- Jeugdige meerpleger: een jongere in de leeftijd van 12 t/m 17 jaar die in het gehele criminele verleden 2 tot en met 5 processen-verbaal tegen zich zag opgemaakt, waarvan tenminste 1 in het peiljaar (geregistreerd in HKS).
- Jeugdige veelpleger: een jongere in de leeftijd van 12 t/m 17 jaar die in het gehele criminele verleden meer dan 5 processen-verbaal tegen zich zag opgemaakt, waarvan tenminste 1 in het peiljaar (geregistreerd in HKS).

Wij voeren de regie over activiteiten die verband houden met nazorg. De schakeling van sancties naar nazorg is echter ons inziens nog niet goed geregeld. Pas sinds kort ligt deze verantwoordelijkheid nadrukkelijk bij gemeenten, als uitwerking van het Grotestedenbeleid 2005-2009. Tijdens de preventieve hechtenis en de uitvoering van de sancties vallen de reïntegratieactiviteiten onder verantwoordelijkheid van het Ministerie van Justitie. Op het moment dat een jongere zijn straf of maatregel er op heeft zitten, is hij weer vrij burger en heeft hij, net als alle andere burgers, recht op

(na)zorg van de gemeente. De gemeentelijke nazorgfase is dan het sluitstuk op de resocialisatiefase in detentie.

De aandacht voor de Zwolse jeugdige meerplegers bestaat uit het structuur geven aan het vangnet op lokaal niveau. Het Zwolle Noord-Zuid overleg is een belangrijk overleg voor signalering van multi-problem-situaties en dus voor het voorkomen van recidive. In dit vangnet participeren uitvoeringsinstellingen die zaken goed op elkaar af kunnen stemmen en die snel tot actie kunnen overgaan wanneer dat nodig is. In het kader van de geplande kwaliteitsimpuls van dit overleg wordt ook ingezet op de aansluiting tussen sanctionering en nazorg. Binnen de schakel sanctionering is het Justitieel Casus Overleg het overleg waarin jongeren met een sanctie besproken worden. Wanneer een jongere het justitiële traject doorlopen heeft, vervalt de verantwoordelijkheid van justitie -en dus ook het Justitieel Casus Overleg. Aansluiting met nazorg en het Zwolle Noord/Zuid-overleg is dan gewenst, zodat terugval wordt voorkomen.

Tot slot zijn er in Zwolle jeugdige veelplegers, die allen een traject aangeboden krijgen via de jeugdreclassering binnen de aanpak veelplegers. De groep jeugdige veelplegers, is een divers samengestelde groep jongeren waarvan de nazorgaanpak maatwerk vereist. De aanpak voor jeugdige veelplegers is nog in ontwikkeling.

4 Programmaliijn 2: Risicofactoren

Gebiedsgerichte preventieve inzet

Op basis van onder andere de gebiedsgerichte analyse (jeugdcriminaliteitskaart) worden gebiedsgerichte activiteiten, methoden en projecten ingezet die aansluiten bij de risico- en beschermende factoren per wijk of gebied. De inzet vindt plaats in verschillende domeinen. Prioriteit ligt bij de wijken met de meeste jeugdige delinquenten waarbij wordt ingezet op de geconstateerde risicofactoren in de betreffende wijken. Daarbij wordt preventieve aandacht voor Zwolle Zuid behouden.

4.1 Domein Wijk

“De wijk of buurt vormt de directe omgeving waarin gezinnen hun kinderen opvoeden. Dit geldt voor alle gezinnen, los van hun sociaal-economische of etnisch-culturele achtergrond. Algemeen wordt de invloed onderkend van de sociale omgeving op de ontwikkeling van jonge mensen. De samenhang en samenstelling van de wijk kunnen enerzijds de risico’s doen toenemen en anderzijds de mogelijkheden van kinderen vergroten” (“Veelbelovend en Effectief”, NIZW: 2001).

Zwolle op straat

Vanuit de jeugdcriminaliteitskaart komt bij een groot aantal wijken de risicofactor ‘Gebrek aan organisatie in de wijk’ naar voren. Deze factor is gebaseerd op vragen als: Is in de buurt waar jij woont veel graffiti?; Ligt er veel rommel op straat?; Is er veel misdaad, wordt er in harddrugs gehandeld? en Voel je je veilig in de buurt waar je woont?

Thuis op straat (TOS) is een veelbelovende werkwijze die inzet op deze risicofactor. Uit het onderzoek naar *de effectiviteit van in Nederland uitgevoerde preventieve programma’s gericht op kinderen en jongeren* (Trimbos instituut) blijkt dat TOS verder bijdrage levert op het gebied van bevorderen van samenwerking. Daarom willen we Zwolle op straat (ZOS; stedelijke invulling gebaseerd op de landelijke werkwijze TOS) inzetten om de leefbaarheid in bepaalde buurten en wijken te verbeteren. Dit gebeurt door het speel- en leefklimaat van kinderen en jongeren in de leeftijdscategorie van 8 tot 20 jaar in de openbare ruimte te verbeteren. Ook zorgt de werkwijze voor een versterking van de sociale structuur en de betrokkenheid van buurtbewoners op elkaar en op de buitenruimte. ZOS sluit daarbij aan bij bestaande netwerken in de wijken, bijvoorbeeld de gebiedsbeheerteams, om de inzet van Zwolle op straat zo effectief mogelijk te maken.

De TOS-methodiek wordt momenteel in Zwolle Zuid ingezet onder de naam Zwolle Zuid op straat, in het kader van Ctc in Zwolle Zuid. Zwolle op straat biedt een op de wijk afgestemde werkwijze. Samen met verschillende partners zoekt Zwolle op straat naar een goed evenwicht tussen de vraag van kinderen en jongeren en de mogelijkheden die de bewoners zelf hebben. Bij ZOS gaat het om het realiseren van een goed en positief speelklimaat, het signaleren van knelpunten (voor jongeren en kinderen) in het buurtklimaat, het betrekken van ouders en wijkbewoners bij de aanpak van

gesignaleerde knelpunten, het versterken van de sociale samenhang en waar mogelijk verbindingen leggen tussen verschillende bewonersgroepen en jongeren, kinderen. Zo is in het kader van ZOS afgelopen jaar een knelpunt gesignaleerd in een buurt in Zwolle Zuid en vervolgens is ingezet op het opknappen van een speelplein door de buurtbewoners zelf.

Inzet van ZOS is met name gewenst in de wijken waar de risicofactor 'Gebrek aan organisatie in de wijk' geconstateerd is, zoals Assendorp, Diezerpoort, Kamperpoort, Holtenbroek, Wipstrik. Daarnaast zet ZOS in op de risicofactor 'Hoge mate van doorstroming in de wijk'. Dit vormt in Stadshagen een risicofactor, en daarom is de inzet van ZOS ook in deze wijk zinvol. Over de wijze waarop de invoering van ZOS het beste kan plaatsvinden en de fasering daarvan vind nader overleg en onderzoek plaats het komende halfjaar. Het is de bedoeling vanaf 1-1-2006 te starten met het gefaseerd invoeren van Zwolle op straat in de hierboven genoemde wijken.

Project Wapens en Geweld

Vanuit de jeugdcriminaliteitskaart komt de risicofactor 'verkrijgbaarheid van wapens en drugs' in de wijken Diezerpoort, Kamperpoort, Holtenbroek en Wipstrik naar voren. Ook hebben jongeren in deze wijken het vaakst een wapen bij zich. Bovendien is agressiviteit onder jongeren een aandachtspunt in deze wijken.

Om hierop in te zetten denken we aan het preventie project Wapens en Geweld, wat ontwikkeld is door het regionaal bureau jeugdpolitie van de politie Twente. Het project is besteed aandacht aan wapenbezit en wapengebruik onder jongeren, het toenemend gebruik van geweld of het dreigen daarmee. Er wordt gewerkt aan een bewustwordingsproces bij de leerlingen via de methodiek van het ervaringsleren. Daarbij worden de eigen ervaringen van leerlingen doelbewust ingezet en ook als uitgangspunt genomen. Onderzocht wordt of het project in het kader van De Veilige School ingezet kan worden met name in de hierboven genoemde wijken.

Watch Out

Het project Watch Out is een toezicht- en bewakingsproject door jongeren en wordt op dit moment uitgevoerd in Holtenbroek. Dit project is een veelbelovende activiteit binnen de CTC-methodiek en zet in op de risicofactoren 'hoge mate van doorstroming in de wijk', 'weinig binding met de wijk' en 'gebrek aan organisatie in de wijk'. In Holtenbroek is het project enerzijds gericht op de deelnemers aan het project (de jongeren) en anderzijds op het toezicht houden en surveilleren tijdens de herstructureringswerkzaamheden. Het project biedt enerzijds een verbetering in de werk- en scholingssituatie van jongeren die aan het project meedoen en anderzijds vergroot het de leefbaarheid en veiligheid in de wijk. Bovendien wordt gestreefd naar het verkleinen van de kloof tussen politie en risicojongeren in de wijk.

Doelstellingen ten aanzien van de deelnemers:

- het betrekken van risicojongeren uit de wijk/buurt teneinde hen een zinvolle tijdsbesteding te bieden, waardoor zij minder in de verleiding komen zelf criminele activiteiten te ontplooiën;
- de betrokkenheid van de jongeren met hun wijk/buurt te vergroten;

- de afstand tussen overheid (politie/stadswachten) en de jongere te verkleinen en door middel van de samenwerking het respect wederzijds te vergroten;
- het verbeteren van het imago van de jongeren in hun wijk/buurt;
- het vergroten van het zelfvertrouwen en eigenwaarde van de jongeren;
- de mogelijkheid om iets bij te verdienen;
- het vergroten van hun kennis door het aanbieden van cursussen en activiteiten die verband houden met hun werkzaamheden.

Bij de uitvoering is sprake van cofinanciering van woningcorporaties. Op dit moment wordt de voortzetting van Watch Out in Holtenbroek financieel onderzocht. Ervan uitgaande dat voortzetting kan plaatsvinden is continuering in Holtenbroek gewenst. Op basis van de geconstateerde risicofactoren is uitbreiding van Watch Out naar (één van) de wijken Diezerpoort, Kamperpoort en de Wipstrik gewenst. Ook in de wijken Assendorp en de binnenstad zou Watch Out zinvol zijn, het project zet namelijk in deze wijken geconstateerde risicofactor 'gebrek aan organisatie in de wijk'. Prioriteit bij uitbreiding ligt wat ons betreft bij Diezerpoort, naar aanleiding van signalen uit de wijk. Het project wordt wijkspecifiek ingezet, waarbij het in Diezerpoort vooral gaat om het tegengaan van jongerenoverlast en de integratie van verschillende jongerengroeperingen.

Aanpak jongerenoverlast-situaties

Vanuit het evaluatieonderzoek ambulante jongerenwerk / vindplaatsgerichte jeugdhulpverlening (Stade, november 2004) is een aanbeveling geformuleerd voor een aanpak voor jongerenoverlast-situaties voor de gehele gemeente. De werkwijze structureert overlast en legt de functie, rol en taken van ambulante jongerenwerk, politie en gemeente (wijkbeheer) voor de gehele gemeente vast in een stedelijk protocol of werkboek. Hierin worden tevens mogelijke oplossingsstrategieën opgenomen en afspraken vastgelegd aangaande verslaglegging en evaluatie. Het gaat om een gezamenlijke werkwijze die wordt gehanteerd ten aanzien van alle groepen jongeren die op straat verkeren. De ervaringen elders leren dat er dan vaak inzicht bestaat in groepen jongeren voordat overlast gaat ontstaan, zodat preventief kan worden ingegrepen. Bovendien kan op die manier worden voorkomen dat er ad-hoc acties worden ondernomen.

Het op deze wijze structureren van de aanpak van overlastsituaties kan vrij eenvoudig omdat er in Zwolle Zuid reeds ervaring met de methodiek is opgedaan. Het project 'Hangen Okay, overlast Nee' maakt daar onderdeel van uit. Vanuit deze ervaringen wordt er momenteel gewerkt aan het 'draaiboek' voor overlastsituaties. De werkwijze is ontstaan vanuit een bottom-up situatie, dus vanuit de behoefte van de samenleving. Wij achten de verdere ontwikkeling en implementatie daarom van belang.

4.2

Domein Gezin

"Het gezin waar een kind wordt geboren is de eerste plek waarin een kind opgroeit. Het gezin kan bescherming bieden tegen de risico's van probleemgedrag, vooral wanneer er sprake is van een opvoedingsstijl waarbij duidelijke waarden en normen gehanteerd worden. Gedurende het hele leven van een kind, blijft de band met het gezin belangrijk voor een gezonde ontwikkeling" ("Veelbelovend en Effectief", NIZW: 2001)

De gemeentelijke inzet op opvoedingsondersteuning richt zich op ouders en opvoeders met als specifieke doelen:

- ❑ Het geven van voorlichting en informatie aan ouders
- ❑ Versterken van de competentie, vaardigheden en draagkracht van opvoeders
- ❑ Verminderen van de draaglast door het tijdig signaleren van problemen en het bieden van praktische hulp of steun
- ❑ Versterken van het sociale netwerk rondom kinderen en gezinnen
- ❑ Bevorderen van een stimulerende pedagogische omgeving voor kinderen en ouders.

Naast de door ons regulier beschikbare middelen zijn er vanuit het rijk de komende jaren extra middelen beschikbaar voor opvoedingsondersteuning middels de Impuls opvoed- en gezinsondersteuning 2005-2007. Deze impuls zet ook in op bemoeizorg voor jongeren (3.2 signalering).

Opvoedingsondersteuning

Naast de stedelijke inzet op opvoedingsondersteuning willen we extra wijkgericht inzetten op de geconstateerde risicofactoren 'problemen met gezinsmanagement' en 'positieve houding van ouders t.a.v. alcohol- en drugsgebruik'.

De wijken Westenholte en Assendorp scoren hoger dan het stedelijk gemiddelde op de risicofactor voor problemen met gezinsmanagement. Dit betekent dat er in de betreffende wijken in relatief veel gezinnen geen duidelijk beeld bestaat van gewenst gedrag en dat ouders excessieve of inconsequente straffen opleggen. Als kinderen opgroeien in een dergelijke gezinnen, lopen ze meer risico op probleemgedragingen zoals jeugdcriminaliteit. Daarom wordt ingezet op een vorm van opvoedingsondersteuning in deze wijken die gericht is op versterken van het gezinsmanagement.

Daarnaast scoort de wijk Assendorp hoger dan het stedelijk gemiddelde op de risicofactor 'positieve houding van ouders t.a.v. alcohol- en drugsgebruik'. Een positieve houding en gedrag van ouders met betrekking tot drugs, geweld en criminaliteit kan leiden tot een verhoogd risico bij hun kinderen op problemen op het gebied van jeugdcriminaliteit. Daarom zetten wij in op een vorm van opvoedingsondersteuning in deze wijk die gericht is op houding t.a.v. alcohol- en drugsgebruik.

4.3

Domein Vrije Tijd

"In de kinder en tienerjaren breidt de wereld van kinderen en jongeren zich verder uit. Het is belangrijk dat jongeren hun tijd naast de tijd in het gezin en op school – al dan niet samen met leeftijdsgenoten – op een zinvolle wijze kunnen besteden. Jongeren krijgen op deze wijze de gelegenheid om betrokken te raken bij en een bijdrage te leveren aan de samenleving." ("Veelbelovend en Effectief", NIZW: 2001).

Young United en activiteitenbudget jongerencentra

Het jongerenwerk speelt een belangrijke rol in het signaleren van problemen en het binden van jongeren. De doelgroep van het jongerenwerk is primair de groep jongeren die dreigt af te glijden (de 10%-groep).

De vindplaatsen voor het jongerenwerk zijn bijvoorbeeld de activiteit Young United en activiteiten in de jongerencentra. Voldoende financiële armslag voor het jongerenwerk om dit soort activiteiten te organiseren is gewenst. Daarom zetten wij Young United en het extra activiteitenbudget voor de jongerencentra voort.

Young United is een middel om in contact te komen met de ongeorganiseerde jeugd, te signaleren op welke leefgebied tekorten bestaan en deze jongeren, wel of niet begeleid, te verwijzen naar geëigende (hulpverlenings-) organisaties. Bij de voortzetting van Young United wordt gestreefd naar een goede afstemming met andere initiatieven (bijvoorbeeld sportbuurtwerk). Daarnaast ligt de nadruk op de drie wijken (Holtenbroek, Diezerpoort, Wipstrik) waar relatief veel jongeren wonen die in aanraking zijn gekomen met de politie.

4.4 Continuëren preventieve inzet in Zwolle Zuid in het kader van Ctc

De wijk Zwolle Zuid heeft als rijks­pilot gefungeerd bij de implementatie van de Ctc-methodiek in Nederland. Wij hebben in het voorjaar 2004 een besluit genomen over de voortzetting van de uitvoering van het ontwikkelde preventieplan in 2005-2008 en de daarin opgenomen projecten en daarbij een aantal randvoorwaarden gesteld. Alhoewel de wijk Zwolle-Zuid als geheel relatief laag scoort qua jeugdcriminaliteit in vergelijking met andere wijken zijn wij van mening dat er toch extra preventieve aandacht nodig is voor de wijk mede gezien het grote aantal jongeren. Met opname in dit meerjarenprogramma bekrachtigen wij ons eerder genomen besluit dan ook. Wij wensen het preventieplan verder uit te laten voeren tot en met 2008, waarna voortzetting in 2009 wat ons betreft afhankelijk is van de meting in 2008.

Vanuit het Ctc-preventieplan Zwolle Zuid worden in dit stadsdeel onder andere de volgende zaken uitgevoerd waarover buiten het reguliere budget afspraken worden gemaakt met de partners.

- Gezonde School en genotmiddelen: Doel van dit project is het terugdringen van riskant experimenteelgedrag van jongeren. Dat wil zeggen dat leerlingen door deelname aan het project bereid en in staat zijn de risico's van tabak, alcohol en drugs in te schatten en zich een mening te vormen en vervolgens verantwoordelijk te gedragen.
- Opvoeden Zo en Omgaan met Pubers: Opvoedingsondersteuning in de vorm van deze oudercursussen zijn erop gericht ouders in groepsverband informatie en vaardigheden aan te reiken die hen helpen effectief te zijn in de opvoeding van hun kinderen.
- Zwolle Zuid op straat: Het doel van dit project staat beschreven onder het project Zwolle op Straat in het domein wijk.

Om tot daadkrachtige en reële uitvoering te komen faciliteren wij het plan middels het voortzetten van de coördinatiefunctie lopende de uitvoering van het plan.

5 Programmaliijn 3: Risicogroepen

Extra aandacht voor allochtone jongeren

De hele groep 12 tot en met 17 jarigen is niet per definitie een risicogroep. Een nadere analyse maakt de aanpak gericht op die groepen die de meeste risico's vertonen, zoals bijvoorbeeld allochtonen. Wij willen en mogen onze ogen niet sluiten voor het gegeven dat de problematiek van jeugdcriminaliteit in verhoogde mate aanwezig lijkt te zijn bij deze 'risicogroepen'. Gerichte aanpak van de achtergrondoorzaken per specifieke (etnische) groep is gewenst.

Allochtone jongeren en criminaliteit

Uit recent landelijk onderzoek in opdracht van het Ministerie van Justitie is gebleken dat de betrokkenheid van allochtone jongeren bij jeugdcriminaliteit groter is dan bij autochtone jongeren. Allochtone jongeren staan vaker (3,1%) als verdachte geregistreerd bij de politie dan autochtone jongeren (1,3%). Ook de leeftijd waarop zij een eerste proces-verbaal krijgen ligt bij allochtone herkomstgroepen gemiddeld lager dan bij autochtone jongeren. Het algemene beeld dat bij Antillianen en Marokkanen een probleemgroep voorkomt, wordt door de landelijk resultaten ondersteund. Bij de Marokkanen zijn zowel de eerste als de tweede generatie vaker dan autochtonen verdachte van een misdrijf. Bij de Antillianen gaat het voornamelijk om jongeren van de eerste generatie, waarbij een opvallend hoog percentage verdachte meisjes. Zowel bij de eerste als de tweede generatie Antillianen zijn de 15-17 jarigen relatief vaak verdachte. Naast deze twee herkomstgroeperingen is ook de tweede generatie van Joegoslavische achtergrond relatief vaak verdachte en ook hier zijn het vaak de 15-17 jarigen. Jeugdige Surinamers zijn ook duidelijk vaker verdachte dan autochtonen.

Of het landelijke beeld met betrekking tot de specifieke herkomstgroepen aansluit op de Zwolse situatie moet nader onderzoek door Politie IJsselland nog uitwijzen. Dit onderzoek start in juni en wordt in augustus afgerond. In elk geval blijkt het grotere aandeel allochtone jeugdige criminelen in Zwolle uit de cijfers van bureau Halt. 42% van de Halt-klanten is van allochtone afkomst. Ook in de verzuim-cijfers zijn de allochtone jongeren sterk vertegenwoordigd. 37% van de verzuimers is van allochtone afkomst. Dit terwijl het aandeel allochtone jongeren van 12 tot en met 17 jaar in Zwolle 15% is.

In een onderzoek onder Zwolse allochtonen naar de integratie van deze groepen (De Integratieatlas, mei 2004) zijn de respondenten gevraagd hoe de criminaliteit onder allochtonen het beste aangepakt kan worden. Alle groepen zijn het er over eens dat dit het beste aangepakt kan worden door allochtonen en autochtonen samen. Het beleid om criminaliteit door allochtone jongeren terug te dringen wordt daarom niet vóór, maar mét en dóór deze etnische groepen ontwikkeld. Dat is om twee redenen van belang. Allereerst worden hiermee de noodzakelijke maatregelen in het te formuleren beleid inhoudelijk getoetst aan c.q. afgestemd op de wensen en ideeën van deze bevolkingsgroepen. Daarnaast worden deze etnische groepen ook gecommiteerd aan de uitvoering van maatregelen binnen dat beleid. Middels gesprekken met de integratieraad is een start gemaakt om het beleid gericht op het voorkomen en

bestrijden van jeugdcriminaliteit mét en dóór de allochtone groepen te ontwikkelen. Op basis van deze gesprekken komen wij rond de zomer van 2006 met eventuele aanvullende maatregelen voor het voorkomen en bestrijden van jeugdcriminaliteit onder allochtone jongeren.

Toegankelijkheid van instellingen voor allochtone jongeren

In het provinciale Actieprogramma Jeugdbeleid – Jeugdzorg 2005-2008 geven wij samen met de provincie onder andere prioriteit aan de toegankelijkheid van instellingen voor allochtone jongeren. Namelijk, allochtone jongeren komen in onevenredige grote mate terecht in justitiële circuits van de jeugdzorg. In de lichtere vormen van jeugdzorg en in het lokale jeugdbeleid komen ze in onevenredige geringe mate aan bod. Daarom wordt ingezet op de verbetering van de toegang tot jeugdbeleid en lichtere vormen van jeugdzorg voor allochtone jongeren. Zo wordt voorkomen dat allochtone jongeren pas bij de zwaardere vormen van jeugdzorg in beeld komen. Nadere uitwerking van het actieprogramma jeugdbeleid – jeugdzorg 2005-2008 en daarmee de nadere uitwerking van deze actie moet nog plaatsvinden.

Voortzetting methodiek On Track Again

Het afgelopen jaar is projectmatig ervaring opgedaan met het outreachend werken onder Antilliaanse jongeren. De werkwijze die 'On Track Again' is genoemd leidt tot een stabielere leefsituatie bij Antilliaanse jongeren, doordat stappen ondernomen worden richting werk/scholing, huisvesting en een zinvolle vrijetijdsbesteding. Hiermee wordt onder andere jeugdcriminaliteit voorkomen. Hiervoor leggen straathoekwerkers vanuit de doelgroep zelf op de vindplaatsen en tijdstippen die passen bij de doelgroep contacten met Antilliaanse risicjongeren in de leeftijd van 12 tot en met 23 jaar. Speciaal wordt aansluiting gezocht bij de sleutelfiguren in de groep, aangezien deze sleutelfiguren grote invloed hebben op de andere jongeren. Vanuit de contactlegging en het vertrouwen dat ontstaat wordt door de straathoekwerkers aangegeven wat zij voor hun kunnen betekenen en vindt verwijzing en/of begeleiding plaats. Op basis van de ervaringen met On Track Again en met behulp van het door ons afgesloten bestuurlijk arrangement Antilliaanse risicjongeren zetten wij in op continuering van de methodiek vanaf 2005 tot en met 2008. On Track Again wordt complementair uitgevoerd ten opzichte van het project 'Een spiegel liegt niet'. Dit laatste project zet specifiek in op het voorkomen van schoolverzuim en voortijdig schoolverlaten van Antilliaanse jongeren. Het heeft als doel het terugleiden van deze jongeren richting school.

Project Allochtone Ouders

De Raad voor de Kinderbescherming wil extra inzetten op allochtone ouders. Zij willen allochtone ouders meer betrekken bij de uitvoering van de taakstraffen van hun kinderen, om zo het slagingspercentage van taakstraffen onder allochtone jongeren te laten stijgen. Dit voorkomt recidive onder de allochtone doelgroep. Omdat wij de aanpak voor het voorkomen en bestrijden van jeugdcriminaliteit met en door de allochtone doelgroep ontwikkelen is de integratieraad om advies gevraagd voor wat betreft dit project. Bij een positieve reactie vanuit de integratieraad zal de ontwikkeling van dit project door ons van een financiële impuls worden voorzien.

6 Regie

Als het gaat om de lokale regievoering voor wat betreft jeugdcriminaliteit kiezen wij voor een programmatische aanpak, aandacht voor onderzoek, ontwikkeling en monitoring, regievoering complementair aan andere overheden en de aanpak als onderdeel van het bredere jeugdbeleid en het bredere veiligheidsbeleid.

6.1 Programmatische aanpak

Wij kiezen bij de het voorkomen en bestrijden van jeugdcriminaliteit voor een programmatische aanpak, waarbij primair gestuurd wordt op doelstellingen. Wij zien een programma als een verzameling inspanningen, waaronder projecten, maar ook acties, methodieken en werkwijzen die een inhoudelijke samenhang kennen in die zin dat zij bijdragen aan het bereiken de door ons vastgestelde doelen. Dit betekent dat bij de ontwikkeling van dit meerjarenprogramma sterk is bezien in hoeverre de projecten bij dragen aan de vastgestelde doelen en passen in de visie en hierin ook prioriteiten bepaald zijn.

Het programma is richtinggevend en dynamisch in die zin dat het inzet op prioritaire programmalijnen, maar tegelijkertijd de ruimte geeft om binnen de looptijd van het programma nadere afwegingen te maken op basis van beleidsinformatie. Dit vergt ook gedurende de looptijd van het programma een vorm van programmamanagement, welke de beoogde activiteiten initieert, resultaten van de activiteiten en het maatschappelijke effect volgt, activiteiten evalueert, coalities smeedt en zo nodig bijstuurt op basis van de projectresultaten en effecten dan wel maatschappelijke ontwikkelingen. Leidraad blijft daarbij ten alle tijde de te behalen doelstellingen.

Wij zijn van mening dat een dergelijke vorm van regie een duidelijke meerwaarde heeft, maar tegelijkertijd ook extra inspanningen kost. Wij hebben dan ook in het meerjarenplan in extra capaciteit hieromtrent voorzien.

6.2 Onderzoek, ontwikkeling en monitoring

Wij zijn van mening dat onafhankelijk onderzoek belangrijk kan bijdragen aan besluitvorming rond al dan niet voortzetten van projecten. Wij zijn dan ook voornemens dit met een drie-tal grotere projecten te doen, te weten On Track Again (in 2008, is ook onderdeel van rijksafspraken) en Watch Out en/of Zwolle op straat in 2009.

Daarnaast investeren wij ontwikkeling als het gaat om belangrijke kernfuncties in de ketenaanpak. Een voorbeeld hiervan is de verdere ontwikkeling van het Zwolle Noord/Zuid overleg (zie ook paragraaf 3.2 Signalering).

Tenslotte hebben wij onszelf verschillende ambities opgelegd en hebben daarbij een viertal indicatoren bepaald. Om de maatschappelijke situatie te kunnen monitoren op deze vier indicatoren verkrijgen wij jaarlijks de politiecijfers ten gunste van indicator 1. Om de situatie voor indicator 2, 3 en 4 te meten is nodig dat onder andere het stedelijk CtC-onderzoek herhaald wordt in 2008. Tevens kan dit onderzoek dienen ter onderbouwing van mogelijke beleidswijzigingen.

Voor onderzoek, ontwikkeling en monitoring hebben wij daarom enige budgettaire ruimte opgenomen in het meerjarenprogramma.

6.3 Complementaire regie

Het voorkomen en bestrijden van jeugdcriminaliteit vereist ons inziens een integrale aanpak waarbij wij samenwerken met ketenpartners waarbij wij niet altijd een directe sturingsrelatie hebben. Er is sprake van complementaire regie van gemeente, provincie en rijk. Onderstaand schema geeft in hoofdlijnen de schakels weer die nodig zijn om jeugdcriminaliteit te voorkomen en te bestrijden.

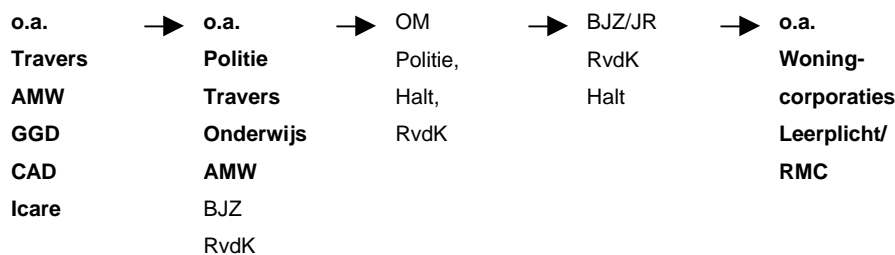
Schakels:



Regie:



Partners



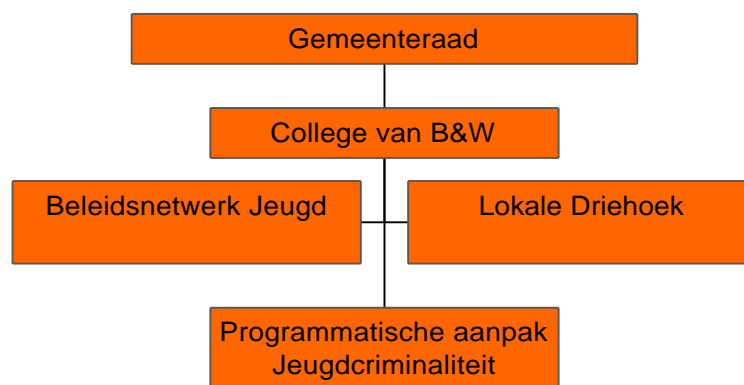
Zoals blijkt hebben de verschillende overheden hun specifieke taak in het 'voorkomen en bestrijden van jeugdcriminaliteit'. Men spreekt hier wel van complementaire regie. Gemeenten zijn verantwoordelijk voor lokale jongerenvoorzieningen en preventie en signalering. Tevens heeft de gemeente een verantwoordelijkheid in de aansluiting van lokale preventieve projecten en activiteiten op de strafrechtsketen en de zorgketen. Tenslotte is de gemeente de 'regisserende overheid' bij de lokale aanpak gericht op het voorkomen en bestrijden van 'jeugdcriminaliteit'.

De provincie is verantwoordelijk voor de jeugdzorgketen. Daaronder vallen niet alleen voorzieningen op het terrein van de jeugdhulpverlening, maar ook de jeugdreclassering. Daarnaast is Veiligheid en jeugd voor de provincie Overijssel één van de speerpunten in het provinciale Veiligheidsprogramma. Ook is Jeugd en Veiligheid opgenomen in het actieprogramma Jeugdbeleid – Jeugdzorg.

De rijksoverheid is voor wat betreft de aanpak van jeugdcriminaliteit verantwoordelijk voor de jeugdstrafrechtsketen. De kaders voor wat betreft jeugdcriminaliteit zijn onder andere neergelegd in het actieprogramma Jeugdcriminaliteit 2005 → 2008 van het ministerie van Justitie.

6.4 **Onderdeel van jeugdbeleid én veiligheidsbeleid**

De programmatische aanpak gericht op het voorkomen en bestrijden van jeugdcriminaliteit is een tijdelijke én aanvullende aanpak als onderdeel van het algemene jeugdbeleid en het veiligheidsbeleid. In de periode van dit programma kiezen wij er dan ook nadrukkelijk voor aansluiting te zoeken bij bestaande netwerken en inbedding van de aanpak in het integrale jeugdbeleid en het integrale veiligheidsbeleid en andere relevante beleidsterreinen. Vanuit die uitgangspunten is gekozen voor het volgende organisatiemodel dat inmiddels in de praktijk functioneert.



De kaders van het meerjarenprogramma alsmede het jeugdbeleid en het veiligheidsbeleid worden vastgesteld door de *gemeenteraad*.

De uitvoering van het plan van aanpak vindt plaats binnen de vastgestelde kaders onder verantwoordelijkheid van het *College van Burgemeester en Wethouders*.

Het *beleidsnetwerk Jeugd* adviseert aan het College voor wat betreft het integrale jeugdbeleid en zorgt voor inbedding van het project binnen het integrale jeugdbeleid. In de *lokale driehoek* kan het onderwerp worden geagendeerd als het gaat om aspecten die raken aan veiligheid of openbare orde/vraagstukken.

7

Financiën

Activiteiten ¹	2006	2007	2008	2009
	GSB (rijk)	GSB (rijk)	GSB (rijk)	GSB (rijk)
Programmalijn 1: Risicjongeren				
Marietje Kessels Project	€ 25.000	€ 25.000	€ 25.000	€ 25.000
Extra ambulante jongerenwerk	€ 189.000	€ 189.000	€ 189.000	€ 189.000
Buurtnetwerken Jeugdhulpverlening	€ 14.000	€ 0	€ 0	€ 0
Zwolle Noord en zuid overleggen	€ 11.000	€ 11.000	€ 11.000	€ 11.000
Nazorg jeugdige delinquenten	€ 30.000	€ 30.000	€ 30.000	€ 30.000
Programmalijn 2: Risicofactoren				
Thuis op Straat - Stedelijk	€ 20.000	€ 20.000	€ 20.000	€ 20.000
Project Wapens en geweld	€ 1.000	€ 1.000	€ 1.000	€ 1.000
Watch Out	€ 60.000	€ 60.000	€ 60.000	€ 60.000
Opvoedingsondersteuning rondom Drank en Drugs	€ 1.000	€ 3.000	€ 3.000	€ 3.000
Opvoedingsondersteuning rondom Omgaan met pubers	€ 4.000	€ 4.000	€ 4.000	€ 4.000
Young United	€ 47.500	€ 47.500	€ 47.500	€ 47.500
Extra activiteitenbudget jongerencentra	€ 4.500	€ 4.500	€ 4.500	€ 4.500
<i>Met specifieke aandacht voor Zuid:</i>				
Coördinatie Communities that Care Zwolle-Zuid	€ 20.500	€ 20.500	€ 20.500	€ 20.500 ²
Gezonde School en genotmiddelen	€ 28.500	€ 28.500	€ 28.500	€ 28.500 ²
Opvoeden Zo en Omgaan met pubers	€ 2.000	€ 2.000	€ 2.000	€ 2.000 ²
Zwolle Zuid op Straat	€ 20.000	€ 20.000	€ 20.000	€ 20.000 ²
Programmalijn 3: Risicogroepen				
Allochtone jongeren en criminaliteit	€ 0	€ 15.000	€ 15.000	€ 20.000
Toegankelijkheid instellingen allochtone jongeren	€ 0	€ 5.000	€ 5.000	€ 0
On Track Again	€ 50.000	€ 50.000	€ 50.000	€ 0
Project allochtone ouders	€ 20.000	€ 0	€ 0	€ 0
Gemeentelijke regie				
Programmaleiding Jeugdcriminaliteit	€ 30.000	€ 30.000	€ 30.000	€ 30.000
Onderzoek, ontwikkeling en monitoring	€ 7.000	€ 7.000	€ 25.000	€ 12.000
Inflatiecorrectie (2,5% in 2006, 2% in 2007, 1,5% in 2008-2009)	€ 15.000	€ 27.000	€ 36.000	€ 45.000
Tot beschikbaar	€ 600.000	€ 600.000	€ 600.000	€ 600.000
<i>Bestemd</i>	600.000	600.000	627.000	573.000
Nog beschikbaar	0	0	-27.000	27.000

¹ De meerjarenbegroting 2006-2009 is onder voorbehoud van jaarlijkse instemming door de raad van de begroting van het desbetreffende jaar. Binnen het meerjarenprogramma zijn gedurende de looptijd van het meerjarenprogramma nadere inhoudelijke afwegingen mogelijk indien gewenst.

² Voortzetting in 2009 afhankelijk van evaluatie in 2008

BIJLAGE 1 : PIJLERS CTC-METHODIEK

In de uitgave "Communities that Care, Opgroeien in een veilige en leefbare wijk" (NIZW, 2000) worden de pijlers van de CtC-methodiek als volgt beschreven.

1 Sociale ontwikkelingsstrategie

In de sociale ontwikkelingsstrategie wordt samengevat hoe beschermende factoren werken en op welke wijze deze elkaar beïnvloeden. De sociale ontwikkelingsstrategie laat zien hoe kinderen zich tot sociaal gezonde volwassenen kunnen ontwikkelen. Van belang hiervoor zijn de volgende onderdelen:

- Gezonde opvattingen en duidelijke normen: voor een gezonde ontwikkeling is het nodig dat kinderen opgroeien in een omgeving waarin volwassenen consequent gezonde opvattingen en duidelijke normen voor gedrag naleven.
- Binding: Kinderen en jongeren zijn eerder geneigd opvattingen en normen over te nemen uit hun sociale omgeving en te volgen als zij sterke bindingen hebben met hun familie, de school en de gemeenschap waarin zij leven.
- Kansen, vaardigheden en erkenning: Voor het ontstaan van binding is het nodig dat kinderen en jongeren kans aangeboden krijgen om op een zinvolle manier een bijdrage te leveren aan de verbanden waarvan zij deel uitmaken. Zij dienen de benodigde vaardigheden te kunnen ontwikkelen om op een succesvolle manier te participeren en erkenning te krijgen voor hun betrokkenheid.
- Individuele karakteristieken: Ieder kind beschikt over individuele karakteristieken die hem of haar kunnen beschermen tegen risico's. Geslacht, intelligentie, een flexibel en veerkrachtig karakter en een positieve sociale instelling zijn enkele van deze individuele karakteristieken waarmee rekening moet worden gehouden.

2 Een samenhangende, gemeenschapsbrede benadering

Uit onderzoek is gebleken dat een gemeenschapsbrede aanpak zeer effectief kan zijn. CtC realiseert een gemeenschapsbrede benadering door zo veel mogelijk relevante personen, organisaties en instellingen in de wijk actief als sleutelfiguren bij het veranderingsproces te betrekken. Daardoor ontstaat in de wijk een zo breed mogelijk draagvlak voor belangrijke veranderingen.

3 Risicofactoren en beschermende factoren

De invloed die men kan uitoefenen op risicofactoren en beschermende factoren is de derde pijler waarop de CtC-aanpak rust.

CtC gaat ten aanzien van jeugdcriminaliteit uit van 17 risicofactoren die het voorkomen van jeugdcriminaliteit vrij nauwkeurig kunnen voorspellen. Het CtC-model is gebaseerd op de resultaten van enkele tientallen jaren internationaal wetenschappelijk onderzoek. Kennis over risicofactoren biedt inzicht in manieren om het ontstaan van jeugdcriminaliteit te voorkomen.

Naast gerichte aandacht voor risicofactoren biedt inzicht in en kennis over beschermende factoren de mogelijkheid om positief invloed uit te oefenen. Een aantal individuele karakteristieken beschermen kinderen tegen de invloed van risicofactoren. Deze karakteristieken – vrouwelijk geslacht, veerkracht, positieve sociale oriëntatie en intelligentie- zijn nauwelijks of niet te beïnvloeden, maar er kan wel rekening mee worden gehouden. CtC richt zich op de beschermende factoren die wél beïnvloedbaar zijn, te weten sociale binding en gezonde opvattingen en duidelijke normen. Hierbij wordt de sociale ontwikkelingsstrategie gevolgd.

4 Effectieve en veelbelovende projecten en activiteiten

Onderzoek heeft uitgewezen welke projecten en activiteiten effectief blijken als het gaat om de versterking van beschermende factoren in gezinnen, scholen en wijken en om vermindering van risicofactoren. Deze projecten en activiteiten zijn opgenomen in een gids van effectieve en veelbelovende projecten. De gids omvat interventies die in de verschillende ontwikkelingsstadia (van prenataal tot adolescentie) en domeinen (gezin, school, vrije tijd en wijk) kunnen worden ingezet.